



**ГУБЕРНАТОР  
АРХАНГЕЛЬСКОЙ ОБЛАСТИ**

Троицкий просп., д. 49, г. Архангельск, 163004  
Тел. +7 (8182) 288-146, 288-101, факс (8182) 215-495  
E-mail: adm@dvinaland.ru, http://dvinaland.ru

20.09 2024 № 02-10/319

На № \_\_\_\_\_

Председателю  
Архангельского областного  
Собрания депутатов

Прокопьевой Е.В.

Уважаемая Екатерина Владимировна!

На основании подпункта 4 пункта 1 статьи 29 и пункта 1 статьи 42 Устава Архангельской области вношу для рассмотрения на одиннадцатой сессии Архангельского областного Собрания депутатов проект областного закона «Об описании границ территории Приморского муниципального округа Архангельской области» (далее – проект областного закона).

В связи с образованием 3 мая 2023 г. Приморского муниципального округа Архангельской области (областной закон от 2 мая 2023 г. № 706-43-ОЗ «О преобразовании сельских поселений Приморского муниципального района Архангельской области путем их объединения и наделения вновь образованного муниципального образования статусом Приморского муниципального округа Архангельской области») проектом областного закона предлагается:

1) утвердить план и описание границ территории Приморского муниципального округа Архангельской области;

2) признать утратившим силу областной закон от 16 декабря 2019 г. № 209-13-ОЗ «Об описании границ территорий Приморского муниципального района Архангельской области и вновь образованных в его составе муниципальных образований» (изменений в него).

В целях скорейшего установления границ вновь образованного муниципального образования – Приморского муниципального округа Архангельской области и на основании пункта 2 статьи 42 Устава Архангельской области прошу рассмотреть и принять проект областного закона в двух чтениях на одной сессии Архангельского областного Собрания депутатов.

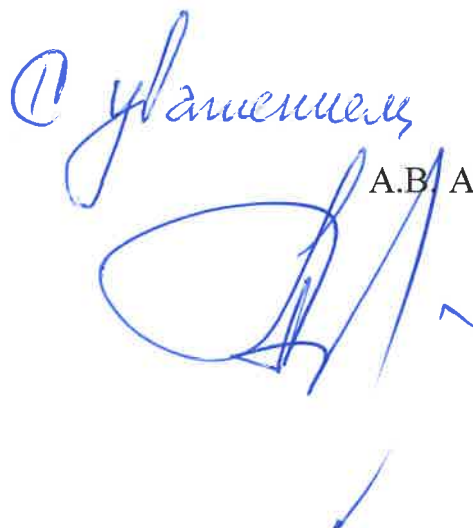
Архангельское областное  
Собрание депутатов  
20  
Вх. № 120/148

3711

Официальным представителем Губернатора Архангельской области на сессии Архангельского областного Собрания депутатов по проекту областного закона назначается заместитель руководителя администрации – директор правового департамента администрации Губернатора Архангельской области и Правительства Архангельской области Андреечев Игорь Сергеевич.

- Приложение:
1. Текст проекта областного закона.
  2. Пояснительная записка к проекту областного закона.
  3. Финансово-экономическое обоснование проекта областного закона.
  4. Перечень областных законов и иных нормативных правовых актов Архангельской области, отмены или изменения которых потребует принятие областного закона.
  5. Проект постановления Архангельского областного Собрания депутатов о принятии проекта областного закона в первом чтении.
  6. Проект постановления Архангельского областного Собрания депутатов о принятии областного закона.
  7. Документы, перечисленные в пунктах 1 – 6, на электронном носителе.

Исполняющий обязанности  
Губернатора Архангельской области

  
А.В. Алсуфьев



## АРХАНГЕЛЬСКАЯ ОБЛАСТЬ

### ОБЛАСТНОЙ ЗАКОН

#### **Об описании границ территории Приморского муниципального округа Архангельской области**

##### **Статья 1.**

Утвердить план границ территории Приморского муниципального округа Архангельской области согласно приложению № 1 к настоящему закону.

##### **Статья 2.**

Утвердить описание границ территории Приморского муниципального округа Архангельской области согласно приложению № 2 к настоящему закону.

##### **Статья 3.**

Признать утратившими силу:

1) областной закон от 16 декабря 2019 года № 209-13-ОЗ «Об описании границ территорий Приморского муниципального района Архангельской области и вновь образованных в его составе муниципальных образований» («Ведомости Архангельского областного Собрания депутатов», 2019, № 13);

2) областной закон от 31 мая 2023 года № 716-44-ОЗ «Об изменении границ Приморского района и о внесении изменений в областной закон «Об описании границ территорий Приморского муниципального района Архангельской области и вновь образованных в его составе муниципальных образований» («Ведомости Архангельского областного Собрания депутатов», 2023, № 44).

**Статья 4.**

Настоящий закон вступает в силу со дня его официального опубликования.

Губернатор  
Архангельской области

А.В. Цыбульский

г. Архангельск

**План границ территории  
Приморского муниципального округа  
Архангельской области**



**Условные обозначения**

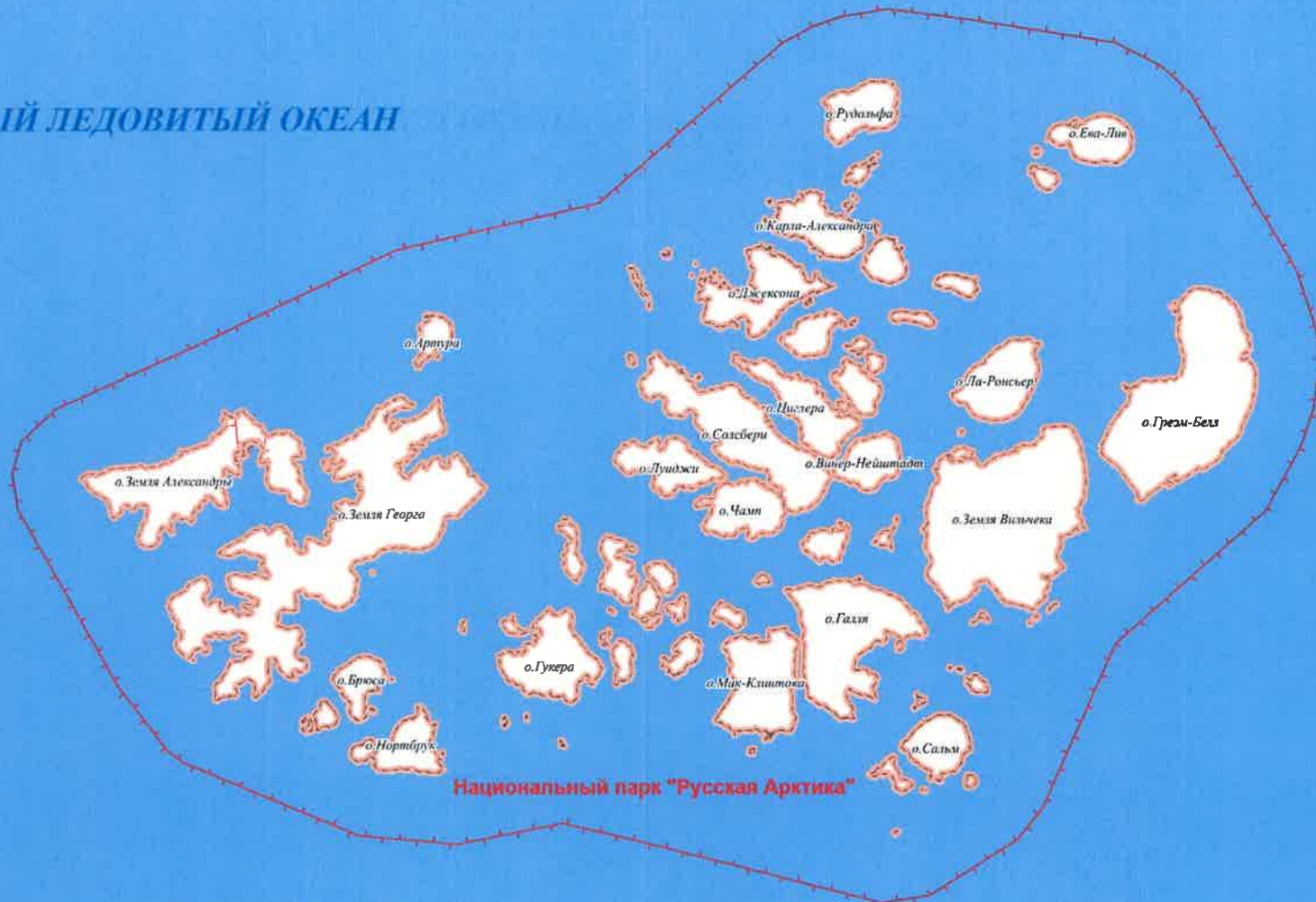
- Границы**
- муниципальные образования Архангельской области
  - участковые поселения
  - поселки, заповедники
- Дороги**
- федеральные автомобильные дороги
  - муниципальные автомобильные дороги
  - железные дороги, станции
  - линии метрополитена
- Населенные пункты**
- Города
- Материалы**
- Границы населенных пунктов
  - Объекты и территории государственной собственности
  - Участковые поселения
  - Заведения, заповедники
  - Выделенные районы

**1 : 300 000**  
в 1 сантиметре 3 километра

План границ территории Приморского муниципального округа Архангельской области  
(территории архипелага Земля Франца-Иосифа и острова Виктория)

СЕВЕРНЫЙ ЛЕДОВИТЫЙ ОКЕАН

o. Виктория

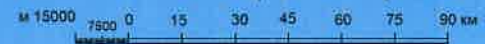


Национальный парк "Русская Арктика"

БАРЕНЦЕВО МОРЕ

1 : 1 500 000

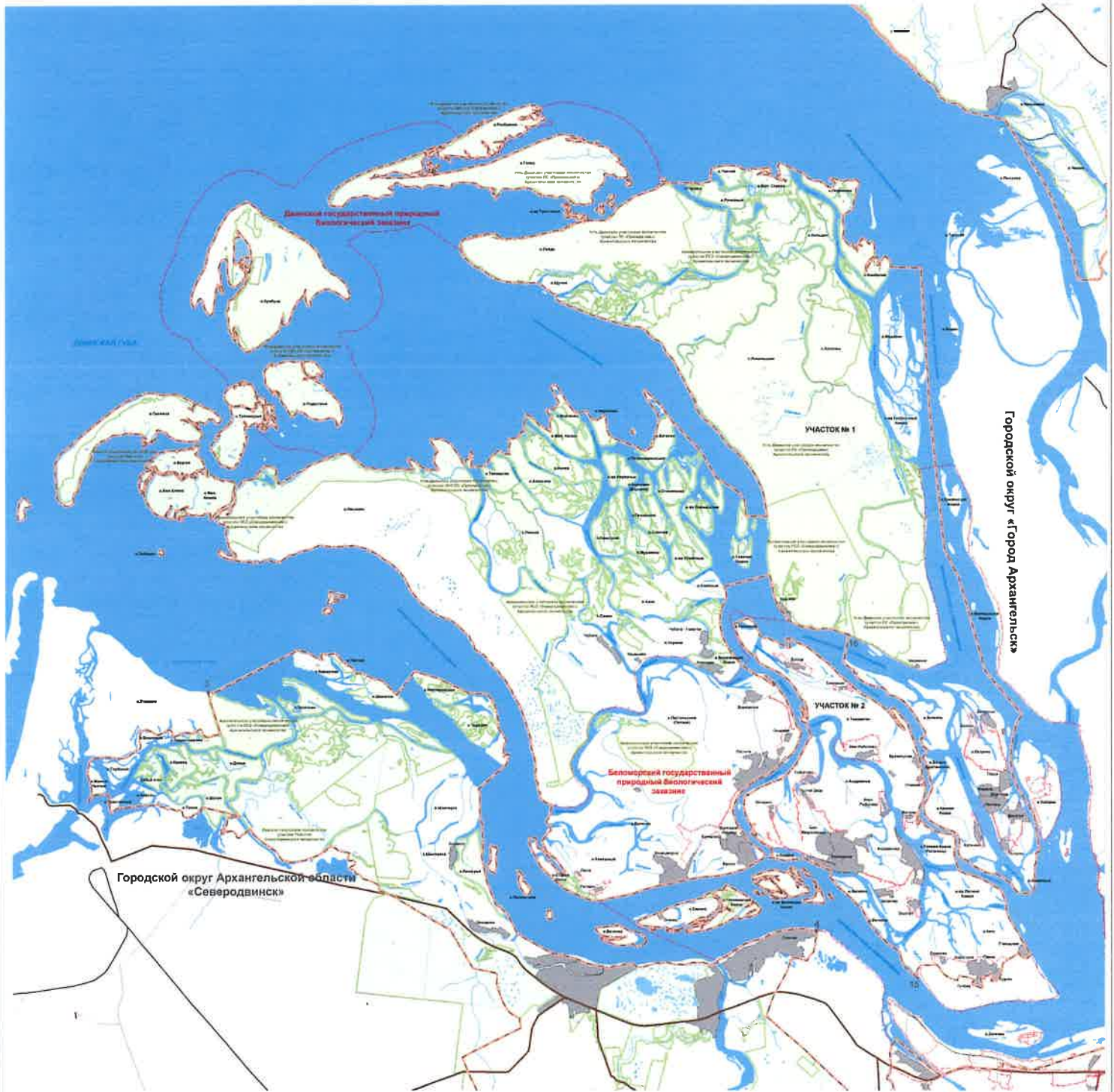
в 1 сантиметре 15 километров



9



**План границ территории  
Приморского муниципального округа  
Архангельской области  
(острова в дельте реки Северная Двина)**



1 : 80 000  
в 1 сантиметре 800 метров  
0 0,8 1,6 2,4 3,2 4 4,8 км

8





**План границ территории  
Приморского муниципального округа  
Архангельской области  
(железнодорожный разъезд 34 км)**



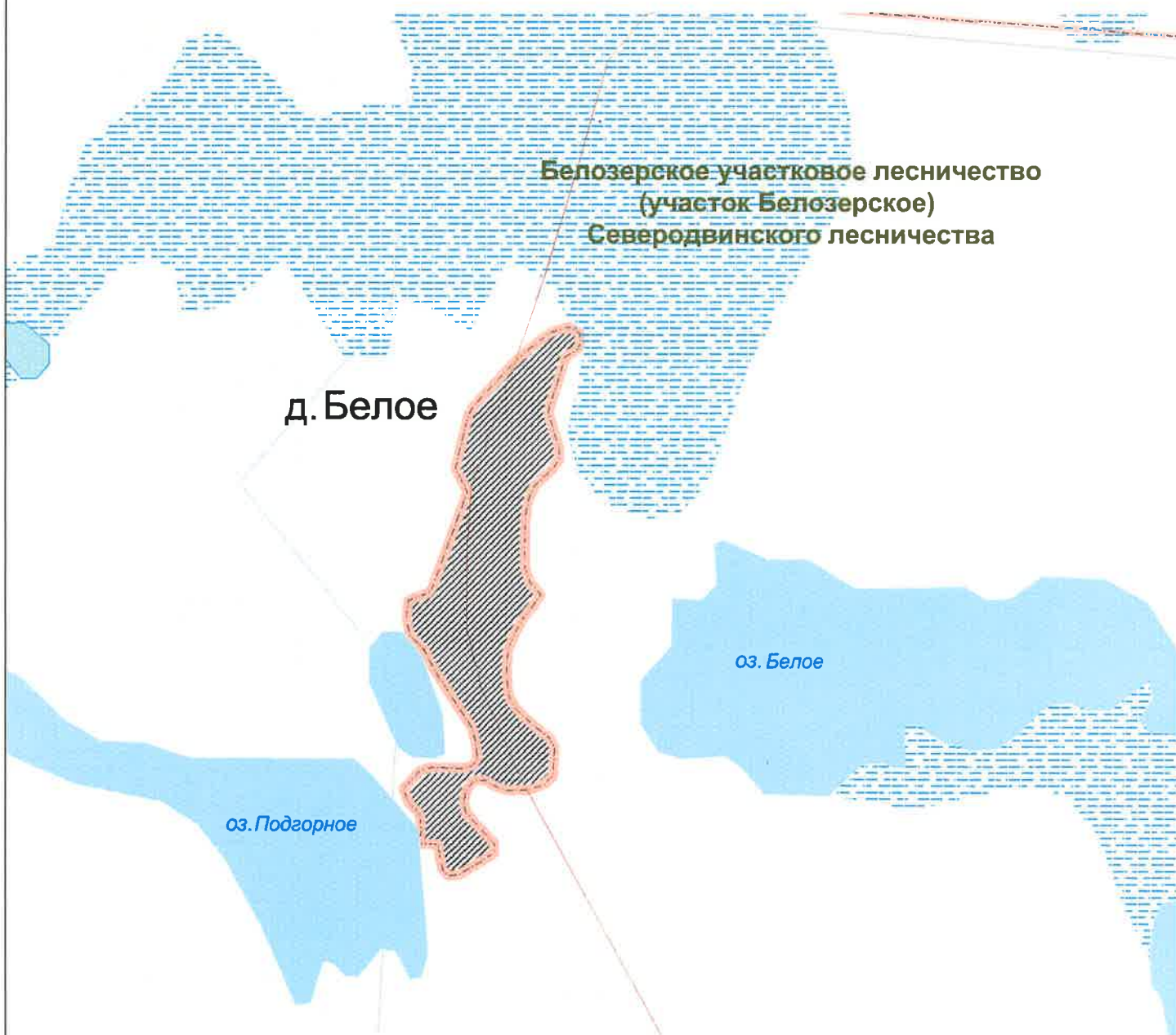
**1 : 10 000**

в 1 сантиметре 100 метров



10

**План границ территории  
Приморского муниципального округа  
Архангельской области  
(деревня Белое)**



**1 : 10 000**

в 1 сантиметре 100 метров




11

**ОПИСАНИЕ**  
**границ территории Приморского муниципального округа**  
**Архангельской области**

Граница Приморского муниципального округа Архангельской области начинается от точки № 1, совпадающей с узловой точкой № 64, расположенной в соответствии со схемой расположения кадастровых районов, утвержденной приказом комитета по земельным ресурсам и землеустройству Архангельской области от 1 августа 2001 года № 37. Точка № 1 является узловой, находится на стыке Приморского кадастрового района, Онежского кадастрового района и расположена на берегу мыса Каменный Онежской губы.

От точки № 1 линия границы идет по ломаной линии в северо-западном направлении по берегу Онежской губы, огибая мыс Чесменский, до мыса Тонкий, пересекая в устье реки Котова, Ильина, Шидровка, на протяжении 35,8 км; по ломаной линии в юго-восточном, северо-восточном, северо-западном, северо-восточном, юго-восточном, северо-восточном направлении от мыса Тонкий по берегу Онежской губы, огибая губу Пушлахта, вдоль деревни Пушлахта, пересекая в устье реки Пушка, огибая мыс Летний Орлов, мыс Пушлахотские Корги, мыс Толстые Корги, до устья реки Золотица на протяжении 56,2 км; по ломаной линии в северо-восточном направлении вдоль деревни Летняя Золотица по берегу Онежской губы до мыса Горболукский, пересекая в устье реки Лопатка, Горная, Кега, на протяжении 38,7 км; по ломаной линии в юго-восточном направлении по берегу Двинской губы вдоль деревень Летний Наволок, Лопшеньга, Яреньга до населенного пункта маяк Унский, пересекая в устье реки Михалица, Усть-Яреньга, Галдарея, Госдарея, Лопшеньга, Большая Сярта, Лавкота, Яреньга, на протяжении 82,5 км; по ломаной линии в юго-западном, северо-восточном направлении от населенного пункта маяк Унский по берегу Унской губы до поселка Пертоминск, пересекая в устье реки Леткова, Мергесовка, Кумжевая, Юта, Вежма, Малая Сейца, Сейца, Карбасовка, Бабья, Уна, Кинжуга, на протяжении 128,0 км; по ломаной линии в юго-восточном направлении по берегу Двинской губы от поселка Пертоминск, пересекая в устье реки Чукча, на протяжении 25,5 км до точки № 2. Точка № 2 является узловой, находится на стыке Приморского кадастрового района, Северодвинского кадастрового района, является крайней северо-восточной точкой квартала № 35 Унского участкового лесничества (участок Унское) Северодвинского лесничества и расположена на берегу Двинской губы.



От точки № 2 линия границы идет по прямой линии в юго-западном направлении по восточной границе квартала № 35 Унского участкового лесничества (участок Унское) Северодвинского лесничества, пересекая реку Сюзьма, на протяжении 4,2 км; по прямой линии в юго-восточном направлении по северной границе кварталов № 153, 154 Унского участкового лесничества (участок Унское) Северодвинского лесничества, пересекая реку Сюзьма, на протяжении 3,8 км; по ломаной линии в юго-западном направлении по восточной границе квартала № 154 Унского участкового лесничества (участок Унское) Северодвинского лесничества до пересечения с кварталом № 155 Унского участкового лесничества (участок Унское) Северодвинского лесничества на протяжении 0,4 км; по ломаной линии в юго-восточном направлении по северной границе кварталов № 155, 156, 160 Унского участкового лесничества (участок Унское) Северодвинского лесничества, пересекая реку Большая Режма, на протяжении 7,8 км; по прямой линии в юго-восточном направлении по северо-восточной границе квартала № 161 Унского участкового лесничества (участок Унское) Северодвинского лесничества, пересекая квартал № 162 Унского участкового лесничества (участок Унское) Северодвинского лесничества, реку Малая Режма, на протяжении 4,8 км; по прямой линии в юго-западном направлении по юго-восточной границе квартала № 162 Унского участкового лесничества (участок Унское) Северодвинского лесничества на протяжении 1,4 км; по ломаной линии в северо-западном, юго-западном, юго-восточном направлении по южной границе кварталов № 162, 193 Унского участкового лесничества (участок Унское) Северодвинского лесничества, по восточной границе квартала № 193 Унского участкового лесничества (участок Унское) Северодвинского лесничества на протяжении 4,8 км; по ломаной линии в юго-восточном направлении по северной границе кварталов № 228, 6, 7 Унского участкового лесничества (участок Унское) Северодвинского лесничества на протяжении 5,2 км; по прямой линии в юго-западном направлении по восточной границе кварталов № 7, 9 Унского участкового лесничества (участок Унское) Северодвинского лесничества, пересекая реку Угна, на протяжении 4,1 км; по прямой линии в юго-восточном направлении по северной границе квартала № 10 Унского участкового лесничества (участок Унское) Северодвинского лесничества на протяжении 2,2 км; по прямой линии в юго-западном направлении по восточной границе кварталов № 10, 21 Унского участкового лесничества (участок Унское) Северодвинского лесничества, пересекая автомобильную дорогу общего пользования регионального значения Архангельск (от дер. Рикасиха) – Онега (до дер. Кянда) с идентификационным номером 11ОПР311А-005, реки Верховка, Сала, на протяжении 7,2 км; по прямой линии в юго-восточном направлении по северной границе кварталов № 29 – 32 Унского участкового лесничества (участок Унское) Северодвинского лесничества, пересекая реку Сала, на протяжении 8,6 км; по прямой линии в юго-западном направлении по восточной границе квартала № 32 Унского участкового лесничества (участок Унское) Северодвинского лесничества, пересекая реки Западная Пележма

и Пележма, на протяжении 4,0 км; по прямой линии в юго-восточном направлении по северной границе кварталов № 40 – 45 Белозерского участкового лесничества (участок Белозерское) Северодвинского лесничества, пересекая реки Солза, Столешний Исток, на протяжении 13,6 км; по прямой линии в юго-западном направлении по восточной границе кварталов № 45, 67, 77 Белозерского участкового лесничества (участок Белозерское) Северодвинского лесничества, пересекая реку Максозерский Исток, озеро Хабарово, на протяжении 10,5 км; по прямой линии в юго-восточном направлении по северной границе кварталов № 98, 99 Белозерского участкового лесничества (участок Белозерское) Северодвинского лесничества, пересекая реку Ширшема, на протяжении 4,1 км; по ломаной линии в юго-западном направлении по восточной границе кварталов № 99, 125, 141, 156, 171, 185 Белозерского участкового лесничества (участок Белозерское) Северодвинского лесничества, пересекая реку Ширшема, озеро Поздык, реки Большая Урзуга, Белая, ручьи Вонячий, Фомин, Скулихинский, железную дорогу Водогон – Палозеро, на протяжении 26,2 км; по прямой линии в юго-восточном направлении по северной границе кварталов № 209, 191 – 194, 27 Белозерского участкового лесничества (участок Белозерское) Северодвинского лесничества, пересекая железную дорогу Водогон – Палозеро, озеро Палозеро, реку Верхняя Корпиха, на протяжении 13,0 км; по ломаной линии в северо-восточном направлении по западной границе кварталов № 24, 20, 16, 13, 132, 8 Белозерского участкового лесничества (участок Белозерское) Северодвинского лесничества, пересекая реку Большая Урзуга, озера Пултозеро и Сергозеро, на протяжении 26,5 км; по прямой линии в северо-западном направлении по южной границе кварталов № 3, 84, 83, 82 Белозерского участкового лесничества (участок Белозерское) Северодвинского лесничества, пересекая реку Челма, на протяжении 8,4 км; по ломаной линии в северо-восточном направлении по западной границе кварталов № 82, 72, 49 Белозерского участкового лесничества (участок Белозерское) Северодвинского лесничества, пересекая реку Нижняя Колозерка, на протяжении 12,1 км; по ломаной линии в юго-восточном, восточном, северо-восточном направлении по северной границе кварталов № 49 – 53 Белозерского участкового лесничества (участок Белозерское) Северодвинского лесничества, пересекая реку Инарека, ручей Половинный, на протяжении 10,9 км; по ломаной линии в северо-восточном направлении по западной границе кварталов № 102, 72, 47, 23 Северодвинского участкового лесничества (участок Северодвинское) Северодвинского лесничества, пересекая реку Клетная, железную дорогу Исакогорка – Северодвинск, на протяжении 9,4 км; по прямой линии в северо-западном направлении по северо-восточной границе кварталов № 22, 7 Северодвинского участкового лесничества (участок Северодвинское) Северодвинского лесничества, пересекая автомобильную дорогу общего пользования регионального значения Архангельск (от дер. Рикасиха) – Онега (до дер. Кянда) с идентификационным номером 11ОПР311А-005, на протяжении 2,1 км; по ломаной линии в северо-восточном, северо-западном направлении по восточной, юго-восточной границе квартала № 7 Северодвинского

14

участкового лесничества (участок Северодвинское) Северодвинского лесничества, пересекая реку Черная, на протяжении 2,3 км; по ломаной линии в северо-западном, северо-восточном, северо-западном направлении по квартальным просекам между кварталом № 118 Лайского участкового лесничества (участок Лайское) Северодвинского лесничества и кварталами № 2 и 1 Северодвинского участкового лесничества (участок Северодвинское) Северодвинского лесничества, пересекая реки Черная, Тойнокурка, автомобильную дорогу общего пользования федерального значения Москва – Ярославль – Вологда – Архангельск с идентификационным номером 00 ОП ФЗ М-8 (Е115, СНГ), на протяжении 6,4 км; по ломаной линии в северо-западном, юго-западном, северо-западном, юго-западном, северо-западном, северо-восточном, северо-западном, юго-западном, северо-западном, юго-западном, северо-западном, северо-восточном, северном, восточном направлении по оси реки Тойнокурка до места ее впадения в протоку Малкурья, по оси протоки Малкурья, по безымянному ручью, по оси безымянной протоки, пересекая южную часть острова Шатун, протоку Охот, по северному берегу безымянного озера, по оси реки Кислая, пересекая протоку Охот, по проливу Бычий, огибая с юга и запада остров Трестянный, по безымянной протоке, соединяющей реку Поперечная Паля и пролив Бычий, пересекая протоку Поперечная Паля, огибая с юга остров Малый Чаячий, по Никольскому устью, огибая с запада остров Малый Чаячий, по Никольскому устью, пересекая протоку Поперечная Паля, по оси проток Корытка, Поперечная Паля на протяжении 20,2 км; по ломаной линии в северо-восточном, северо-западном направлении по оси безымянного ручья, пересекая восточную часть острова Угломин, на протяжении 1,4 км до точки № 3. Точка № 3 является узловой, находится на стыке Северодвинского кадастрового района, Приморского кадастрового района и расположена на северном берегу острова Угломин.

От точки № 3 линия границы идет по ломаной линии в юго-восточном, северо-восточном, юго-восточном, северо-западном, северо-восточном, юго-восточном, северо-восточном направлении, огибая по северным берегам острова Коршунов, Чаячий, Шакилов, до северо-западного мыса острова Нестеровский на протяжении 7,9 км; по ломаной линии в юго-восточном, юго-западном, юго-восточном, восточном направлении по левому берегу Никольского рукава реки Северная Двина, огибая с севера и востока остров Нестеровский, огибая с востока острова Чиракин, Шихириха, Каскурья, до места впадения реки Лая в Никольский рукав реки Северная Двина на протяжении 17,7 км; по ломаной линии в северо-восточном, юго-восточном направлении по левому берегу Никольского рукава реки Северная Двина вверх по течению на протяжении 3,4 км до точки № 4. Точка № 4 является узловой, находится на стыке Приморского кадастрового района и Архангельского городского кадастрового района и расположена на левом берегу Никольского рукава реки Северная Двина к северо-востоку от деревни Глинник.

От точки № 4 линия границы идет по ломаной линии в южном, юго-западном, северо-западном направлении по восточной границе деревни

Глинник, огибая с запада пруд, по землям сельскохозяйственного назначения, по северной границе отвода земельного участка, предназначенного для размещения кладбища, на протяжении 1,5 км; по ломаной линии в юго-западном, юго-восточном, северо-восточном направлении по северной границе кварталов № 10, 27 Северодвинского участкового лесничества (участок Северодвинское) Северодвинского лесничества, по северной границе квартала № 121 Лайского участкового лесничества (участок Лайское) Северодвинского лесничества, пересекая пруд и автомобильную дорогу общего пользования федерального значения Москва – Ярославль – Вологда – Архангельск с идентификационным номером 00 ОП ФЗ М-8 (Е115, СНГ), автомобильную дорогу общего пользования регионального значения Подъезд к дер. Боры от автомобильной дороги «Подъезд к г. Северодвинск» с идентификационным номером 11ОПР311К-736, на протяжении 6,7 км; по ломаной линии в южном направлении по восточной границе полосы отвода автомобильной дороги общего пользования регионального значения Подъезд к дер. Боры от автомобильной дороги «Подъезд к г. Северодвинск» с идентификационным номером 11ОПР311К-736 на протяжении 0,44 км; по ломаной линии в южном, северо-восточном, юго-восточном, юго-западном, юго-восточном направлении до деревни Боры, по северной и восточной границе деревни Боры, по восточной границе полосы отвода проселочной дороги к поселку Боры городского округа «Город Архангельск», по восточной границе полосы отвода автомобильной дороги общего пользования регионального значения Подъезд к дер. Боры от автомобильной дороги «Подъезд к г. Северодвинск» с идентификационным номером 11ОПР311К-736 на протяжении 1,7 км; по ломаной линии в юго-западном, южном, западном, юго-западном, восточном, северо-восточном, юго-восточном, северо-восточном направлении по северной, западной, южной границе поселка Боры городского округа «Город Архангельск» до оси левого притока реки Виткурья, пересекая автомобильную дорогу общего пользования регионального значения Подъезд к дер. Боры от автомобильной дороги «Подъезд к г. Северодвинск» с идентификационным номером 11ОПР311К-736, на протяжении 1,5 км; по ломаной линии в северном, северо-западном, северо-восточном направлении по оси левого притока реки Виткурья вниз по течению, по оси реки Виткурья вниз по течению до места ее впадения в реку Исакогорка на протяжении 4,2 км; по ломаной линии в юго-восточном направлении по оси реки Исакогорка вверх по течению до места пересечения реки Исакогорка с полосой отвода автомобильной дороги общего пользования федерального значения Москва – Ярославль – Вологда – Архангельск с идентификационным номером 00 ОП ФЗ М-8 (Е115, СНГ) на протяжении 1,8 км; по ломаной линии в северо-восточном, восточном направлении от реки Исакогорка по северной границе полосы отвода автомобильной дороги общего пользования федерального значения Москва – Ярославль – Вологда – Архангельск с идентификационным номером 00 ОП ФЗ М-8 (Е115, СНГ) на протяжении 1,9 км; по ломаной линии в северо-восточном, юго-восточном направлении по западной и северной



границе земельного участка с кадастровым номером 29:16:000000:7881, пересекая автомобильную дорогу местного значения, на протяжении 0,13 км; по ломаной линии в северном, восточном, северном, юго-восточном, восточном, северо-западном направлении по восточной границе полосы отвода автомобильной дороги местного значения, по южной границе земельного участка, предоставленного для эксплуатации многоквартирного дома, расположенного по адресу: г. Архангельск, Цигломенский территориальный округ, ул. Зеленец, дом 1, корп. 1, по границе земельного участка с кадастровым номером 29:16:201003:124, предоставленного для сельскохозяйственного использования, на протяжении 1,84 км; по ломаной линии в северо-восточном направлении вдоль земельных участков с кадастровыми номерами 29:16:201004:844, 29:16:201004:872, 29:16:201004:873, 29:16:201004:874, предоставленных для сельскохозяйственного использования, на протяжении 2,2 км; по ломаной линии в юго-восточном, южном, юго-западном, юго-восточном, северо-восточном, юго-восточном направлении по границе деревни Усть-Заостровская, пересекая протоку Заостровка, выходит на ее правый берег, идет по правому берегу протоки Заостровка вверх по течению, по проселочной дороге вдоль земельного участка с кадастровым номером 29:16:203001:428, по северному берегу безымянного озера до реки Левковка на протяжении 1,3 км; по ломаной линии в юго-восточном, северном, восточном, юго-западном, юго-восточном, северо-восточном, юго-восточном, северо-восточном, юго-восточном направлении до границы земельного участка с кадастровым номером 29:16:203401:949, по его границе до западной границы полосы отвода автомобильной дороги общего пользования федерального значения Москва – Ярославль – Вологда – Архангельск с идентификационным номером 00 ОП ФЗ М-8 (Е115, СНГ) на протяжении 1,54 км; по ломаной линии в юго-восточном направлении вблизи западного берега безымянного озера и реки Волохница, огибая с востока и севера деревни Бутырки и Волохница, пересекая автомобильную дорогу общего пользования федерального значения Москва – Ярославль – Вологда – Архангельск с идентификационным номером 00 ОП ФЗ М-8 (Е115, СНГ), до места впадения реки Волохница в безымянное озеро на протяжении 2,0 км; по ломаной линии в юго-восточном направлении по руслу реки Волохница вверх по течению на протяжении 1,4 км; по ломаной линии в южном направлении по западному берегу озера Корзиха до границы деревни Малая Корзиха, пересекая автомобильную дорогу общего пользования федерального значения Москва – Ярославль – Вологда – Архангельск с идентификационным номером 00 ОП ФЗ М-8 (Е115, СНГ), на протяжении 0,9 км; по ломаной линии в южном, юго-западном юго-восточном направлении по северной, западной и южной границе деревни Малая Корзиха на протяжении 1,5 км; по ломаной линии в юго-восточном, юго-западном, юго-восточном направлении по восточному берегу озера Корзиха, пересекая озеро Корзиха, по западному берегу озера Корзиха, по границе отвода земель сельскохозяйственного назначения на протяжении 0,55 км; по прямой линии в юго-западном направлении

17

по северной границе отвода существующих землепользований на протяжении 0,48 км; по прямой линии в юго-восточном направлении по восточной границе полосы отвода автомобильной дороги общего пользования федерального значения Москва – Ярославль – Вологда – Архангельск с идентификационным номером 00 ОП ФЗ М-8 (Е115, СНГ) на протяжении 0,31 км; по ломаной линии в юго-восточном, северном, северо-восточном, северо-западном, северо-восточном, юго-восточном, восточном, северо-восточном направлении, по землям сельскохозяйственного назначения, пересекая железную дорогу Москва – Архангельск, по границе земельных участков с кадастровыми номерами 29:16:210101:2 и 29:16:210101:1 на протяжении 1,7 км; по ломаной линии в юго-восточном, северо-восточном направлении по границе земельных участков с кадастровыми номерами 29:16:210101:1 и 29:16:210101:2, по отводам существующих землепользований с южной стороны улицы Доковская города Архангельска, на протяжении 0,85 км; по ломаной линии в юго-восточном направлении по южной границе отвода улицы Доковская города Архангельска на протяжении 0,28 км; по ломаной линии в юго-западном, юго-восточном, северо-восточном, юго-восточном, юго-западном, юго-восточном направлении по границе землепользований жилых домов, расположенных по адресу: город Архангельск, улица Доковская, дома № 5, 4, 3, 2, 1, на протяжении 0,42 км; по ломаной линии в северо-восточном, северо-западном направлении по улице Доковская на протяжении 0,05 км; по ломаной линии в северо-восточном, юго-восточном, северо-восточном, юго-восточном направлении по левому берегу реки Исакогорка вверх по течению, огибая деревни Окулово и Часовенское, на протяжении 1,14 км; по ломаной линии в юго-западном, юго-восточном, юго-западном, северо-западном, юго-западном, северо-западном, юго-западном, северо-западном, юго-западном направлении по южным границам деревень Часовенское, Семеново и Мелехово на протяжении 3,3 км; по ломаной линии в юго-западном направлении по восточной границе полосы отвода железной дороги Архангельск – Москва на протяжении 0,26 км; по прямой линии в западном направлении, пересекая по дамбе реку Исакогорка и железную дорогу Москва – Архангельск, на протяжении 0,05 км; по ломаной линии в южном направлении по западной границе полосы отвода железной дороги Москва – Архангельск на протяжении 0,21 км; по ломаной линии в западном направлении по левому берегу реки Исакогорка, пересекая автомобильную дорогу общего пользования федерального значения Москва – Ярославль – Вологда – Архангельск с идентификационным номером 00 ОП ФЗ М-8 (Е115, СНГ), до безымянного ручья на протяжении 0,42 км; по ломаной линии в юго-западном, юго-восточном направлении по оси безымянного ручья вверх по течению, по западной, южной границе земельного участка с кадастровым номером 29:22:081404:27, по границе существующих землепользований Исакогорского округа города Архангельска, пересекая автомобильную дорогу общего пользования регионального значения Подъезд к аэропорту «Васьково» от автомобильной дороги М-8 «Холмогоры» с идентификационным номером 11ОПР311К-732, на протяжении 2,4 км;

по ломаной линии в юго-западном направлении по северно-западной границе полосы отвода железной дороги Исакогорка – Северодвинск на протяжении 3,5 км; по прямой линии в южном направлении по западной границе квартала № 18 Исакогорского участкового лесничества (участок Исакогорское) Архангельского лесничества, пересекая железную дорогу Исакогорка – Северодвинск, автомобильную дорогу местного значения, на протяжении 1,7 км; по ломаной линии в северо-восточном, юго-западном, северо-восточном, юго-западном, северо-восточном направлении по северной границе кварталов № 21, 22 Исакогорского участкового лесничества (участок Исакогорское) Архангельского лесничества, пересекая автомобильную дорогу общего пользования федерального значения Москва – Ярославль – Вологда – Архангельск с идентификационным номером 00 ОП ФЗ М-8 (Е115, СНГ) и железную дорогу Москва – Архангельск, на протяжении 3,1 км; по ломаной линии в юго-восточном направлении по восточной границе полосы отвода железной дороги Москва – Архангельск на протяжении 1,0 км; по прямой линии в восточном направлении по южной границе поселка Лесная Речка городского округа «Город Архангельск» до реки Лесная на протяжении 0,42 км; по ломаной линии в северо-восточном, юго-восточном, северо-восточном направлении по оси реки Лесная вниз по течению, по восточной границе поселка Лесная Речка городского округа «Город Архангельск», пересекая автомобильную дорогу общего пользования регионального значения Лесная Речка – Катунино с идентификационным номером 11ОПР311К-731, на протяжении 6,6 км; по ломаной линии в северо-западном, северном, северо-западном направлении по восточной границе поселка Лесная Речка городского округа «Город Архангельск», по западной границе квартала № 4 Новодвинского участкового лесничества (участок ЗАО ПЗ «Организатор») Архангельского лесничества, пересекая автомобильную дорогу общего пользования регионального значения Исакогорка – Новодвинск – Холмогоры с идентификационным номером 11ОПР311К-721, на протяжении 3,6 км; по ломаной линии в северо-западном, восточном, северо-восточном, северо-западном, восточном, северо-восточном, юго-восточном направлении по границе деревни Исакогорка на протяжении 3,3 км; по ломаной линии в юго-восточном, северном, северо-западном, северо-восточном, северо-западном направлении по улице Горная города Архангельска, по оси безымянного ручья вниз по течению до точки, расположенной на оси безымянного ручья в 0,1 км севернее деревни Саломат, по восточной границе отвода существующих землепользований, расположенных по восточной стороне улицы Динамо города Архангельска, вдоль южной стороны улицы Динамо города Архангельска до правого берега реки Исакогорка на протяжении 1,9 км; по ломаной линии в северо-западном, юго-западном, северо-западном, северо-восточном направлении вдоль правого берега реки Исакогорка по землям сельскохозяйственного назначения до левого берега реки Ширша на протяжении 1,2 км; по ломаной линии в северо-восточном, юго-восточном направлении по левому берегу реки Ширша вверх по течению на протяжении 1,7 км; по ломаной линии в северо-восточном, северном

направлении, пересекая реку Ширша, до левого берега реки Северная Двина на протяжении 0,4 км; по левому берегу реки Северная Двина вверх по течению на протяжении 0,52 км; по ломаной линии в южном, юго-восточном, юго-западном, юго-восточном направлении по землям сельскохозяйственного назначения, по границе поселков Новый Турдеевск и Турдеевск городского округа «Город Архангельск» на протяжении 5,0 км до точки № 5. Точка № 5 является узловой, находится на стыке Архангельского городского кадастрового района, Новодвинского городского кадастрового района, Приморского кадастрового района и расположена на юго-восточной границе поселка Турдеевск городского округа «Город Архангельск».

От точки № 5 линия границы идет по прямой линии в юго-восточном направлении по землям сельскохозяйственного назначения на протяжении 0,1 км; по прямой линии в юго-западном направлении по землям сельскохозяйственного назначения до границы деревни Слободка на протяжении 1,6 км; по ломаной линии в юго-западном, юго-восточном, юго-западном, юго-восточном, юго-западном направлении по восточным границам деревень Слободка и Тараканово, пересекая железнодорожный путь «Ст. Ригач – АЦБК», на протяжении 2,1 км; по ломаной линии в юго-западном, северо-западном, юго-западном, юго-восточном, юго-западном направлении по северной границе земельного участка городского округа Архангельской области «Город Новодвинск», предоставленного для размещения кладбища, по правому берегу реки Ширша вверх по течению, по границе квартала № 7 Новодвинского участкового лесничества (участок ЗАО ПЗ «Организатор») Архангельского лесничества, пересекая автомобильную дорогу общего пользования регионального значения Исакогорка – Новодвинск – Холмогоры с идентификационным номером 11ОПР311К-721, на протяжении 1,9 км; по ломаной линии в юго-восточном направлении по границе квартала № 1 Новодвинского участкового лесничества (участок ООО СХП «Ширшинский») Архангельского лесничества до границы поселка Ширшинский, по границе поселка Ширшинский на протяжении 0,83 км; по ломаной линии в юго-восточном, юго-западном, северо-западном направлении по восточной границе квартала № 1 Новодвинского участкового лесничества (участок ООО СХП «Ширшинский») Архангельского лесничества на протяжении 2,3 км; по ломаной линии в южном, северо-западном, западном направлении по восточной и южной границе квартала № 2 Новодвинского участкового лесничества (участок Новодвинское) Архангельского лесничества на протяжении 2,4 км; по ломаной линии в южном, юго-восточном, восточном направлении по границе отвода земель сельскохозяйственного назначения на протяжении 2,7 км; по ломаной линии в восточном, северном, юго-восточном, северо-восточном направлении по границе Новодвинского городского лесничества на протяжении 5,1 км; по ломаной линии в северо-восточном, юго-восточном, северо-восточном направлении вдоль границы отвода земель сельскохозяйственного назначения до западной границы полосы отвода автомобильной дороги общего пользования регионального значения Исакогорка – Новодвинск – Холмогоры с идентификационным

номером 11ОПР311К-721 на протяжении 1,5 км; по ломаной линии в северо-западном, северо-восточном, юго-восточном направлении по западной границе полосы отвода автомобильной дороги общего пользования регионального значения Исакогорка – Новодвинск – Холмогоры с идентификационным номером 11ОПР311К-721, по землям сельскохозяйственного назначения на протяжении 0,9 км; по ломаной линии в юго-восточном, северо-восточном, северном, северо-восточном, юго-восточном, юго-западном направлении по границе деревни Павлово городского округа Архангельской области «Город Новодвинск», пересекая автомобильную дорогу общего пользования регионального значения Исакогорка – Новодвинск – Холмогоры с идентификационным номером 11ОПР311К-721, на протяжении 1,4 км; по ломаной линии в южном, северо-восточном, северном направлении по землям сельскохозяйственного назначения на протяжении 0,5 км; по ломаной линии в северо-восточном, северном, северо-западном направлении по землям сельскохозяйственного назначения, пересекая реку Мечка, на протяжении 0,27 км; по ломаной линии в северо-западном направлении от устья реки Мечка по левому берегу рукава Мечка-Полой реки Северная Двина, по левому берегу реки Северная Двина вниз по течению на протяжении 8,7 км до точки № 6. Точка № 6 является узловой, находится на стыке Архангельского городского кадастрового района, Новодвинского городского кадастрового района, Приморского кадастрового района и расположена на северо-восточной границе поселка Турдеевск городского округа «Город Архангельск».

От точки № 6 линия границы идет по ломаной линии в северо-западном направлении, пересекая реку Северная Двина, выходит на ее правый берег, идет по ломаной линии в северном, восточном направлении по границе отвода земельных участков, расположенных по адресу: поселок Уемский, улица Устьянская, дома № 8, 3, 5, и по границе землепользования, расположенного по адресу: поселок Уемский, улица Устьянская, дом № 7, пересекая автомобильную дорогу общего пользования регионального значения Архангельск – Белогорский – Пинега – Кимжа – Мезень с идентификационным номером 11ОПР311А-004, по границе отводов существующих землепользований, расположенных по адресу: поселок Уемский, улица Устьянская, дома № 27 – 69, до канала, соединяющего реку Юрас с рекой Северная Двина, на протяжении 4,8 км; по ломаной линии в северо-западном, юго-западном, северо-западном, юго-западном, северо-западном, северо-восточном, северо-западном направлении по каналу, соединяющему реку Юрас с рекой Северная Двина, по оси реки Юрас вниз по течению на протяжении 11,3 км; по ломаной линии в юго-западном, северо-западном, северо-восточном, северном, северо-восточном направлении по землям сельскохозяйственного назначения до реки Юрас на протяжении 4,55 км; по ломаной линии в северо-западном направлении по оси реки Юрас вниз по течению на протяжении 1,35 км; по ломаной линии в юго-западном, северо-западном направлении по границе земель сельскохозяйственного назначения, по северной бровке восточного осушительного канала системы

«Черная Курья», по северной бровке западного осушительного канала системы «Черная Курья», пересекая реку Черная Курья, на протяжении 3,6 км; по ломаной линии в северо-восточном направлении по восточной границе полосы отвода автомобильной дороги общего пользования федерального значения Москва – Ярославль – Вологда – Архангельск с идентификационным номером 00 ОП ФЗ М-8 (Е115, СНГ) на протяжении 3,5 км; по ломаной линии в юго-восточном, восточном направлении по оси реки Юрас вверх по течению, по южной границе полосы отвода автомобильной дороги общего пользования федерального значения Москва – Ярославль – Вологда – Архангельск с идентификационным номером 00 ОП ФЗ М-8 (Е115, СНГ) на протяжении 2,9 км; по ломаной линии в юго-восточном, северо-восточном, северо-западном, юго-западном направлении по границе поселка Талажский авиагородок городского округа «Город Архангельск» на протяжении 20,2 км; по ломаной линии в северо-западном, юго-западном, северо-западном направлении по северной границе полосы отвода автомобильной дороги общего пользования федерального значения Москва – Ярославль – Вологда – Архангельск с идентификационным номером 00 ОП ФЗ М-8 (Е115, СНГ), пересекает ее и железнодорожную ветку к поселку Талаги, идет по западной границе полосы отвода железной дороги к поселку Талаги, пересекая реку Юрас, идет по северной границе полосы отвода железнодорожной ветки Архангельск – порт Экономия и по смежеству с границей поселка Талаги, до середины реки Кузнечиха на протяжении 4,3 км; по ломаной линии в северо-западном, северном, северо-восточном направлении от середины реки Кузнечиха по руслу безымянной протоки на протяжении 2,1 км; по ломаной линии в северо-западном, юго-западном направлении до улицы Нижняя Повракульская 4-я линия города Архангельска, по автомобильной дороге местного значения, проходящей через деревню Повракульская, на протяжении 0,63 км; по ломаной линии в юго-восточном направлении по границам отводов земельных участков, расположенных по адресу: город Архангельск, улица Богового В.Г., дома № 35, 34, 33, 32, 31, на протяжении 0,23 км; по ломаной линии в северо-восточном, юго-восточном, юго-западном, южном, восточном направлении по улице Богового В.Г. города Архангельска, огибая земельный участок, расположенный по адресу: деревня Повракульская, улица Центральная, дом № 9, до улицы Береговая города Архангельска на протяжении 0,23 км; по ломаной линии в юго-восточном, северо-восточном, южном, юго-западном направлении по улице Береговая города Архангельска, огибая земельный участок, расположенный по адресу: город Архангельск, улица Богового В.Г., дом № 26, до левого берега безымянной протоки реки Кузнечиха на протяжении 0,1 км; по прямой линии в южном направлении по левому берегу безымянной протоки реки Кузнечиха вверх по течению на протяжении 0,16 км; по ломаной линии в юго-западном, северо-западном направлении до пересечения улицы Ларионова С.Н. города Архангельска и улицы 70 лет Октября деревни Повракульская, по прямой линии в западном направлении по южной стороне улицы 70 лет Октября деревни Повракульская, по ломаной

линии в юго-западном направлении по западной границе земельных участков, расположенных по западной стороне улицы Ларионова С.Н. города Архангельска, по прямой линии в западном направлении по северной границе земельного участка № 11 по улице Песочная города Архангельска, по прямой линии в южном направлении по западной границе отводов земельных участков, расположенных по адресу: город Архангельск, улица Песочная, дома № 30, 29, 28, по прямой линии в западном направлении по северной границе отвода земельного участка, расположенного по адресу: город Архангельск, улица Песочная, дом № 31, по ломаной линии в южном, западном направлении по западной стороне автомобильной дороги местного значения, проходящей через деревню Повракульская, по северной границе проселочной дороги, по ломаной линии в северо-западном, западном, северо-восточном, северо-западном направлении по северной, восточной границе проселочной дороги к земельному участку с кадастровым номером 29:22:030401:73, по границам земельного участка с кадастровым номером 29:22:030401:73 на протяжении 2,8 км; по ломаной линии в северо-восточном, северном направлении по оси осушительной канавы до реки Хаторица на протяжении 0,9 км; по ломаной линии в юго-западном направлении по оси реки Хаторица вниз по течению до места впадения реки Конзиха в реку Хаторица, в северо-западном, северном направлении по руслу реки Конзиха, по восточной границе полосы отвода железнодорожной ветки Архангельск – порт Экономия, пересекая реку Повракулка, на протяжении 3,5 км; по ломаной линии в юго-восточном, юго-западном, юго-восточном, северо-восточном, северо-западном, северо-восточном направлении, пересекая квартал № 14 Усть-Двинского участкового лесничества (участок СХТ «Архангельский») Архангельского лесничества, вдоль земельных участков сельскохозяйственного назначения в районе деревни Повракульская, по западной границе квартала № 14 Усть-Двинского участкового лесничества (участок СХТ «Архангельский») Архангельского лесничества до левого берега реки Хаторица на протяжении 5,9 км; по ломаной линии в северном, северо-восточном направлении по западной границе квартала № 14 Усть-Двинского участкового лесничества (участок СХТ «Архангельский») Архангельского лесничества до протоки Малая Двинка, по оси протоки Малая Двинка вверх по течению на протяжении 2,3 км; по прямой линии в северо-восточном направлении до середины реки Кузнечиха на протяжении 0,19 км; по ломаной линии в северо-западном, северо-восточном направлении по руслу реки Кузнечиха вниз по течению до ее правого берега на протяжении 2,5 км; по ломаной линии в северо-восточном, юго-восточном направлении по оси реки Старая Ижма вверх по течению на протяжении 1,0 км; по ломаной линии в северо-восточном, юго-восточном, северо-западном, северо-восточном направлении по западной границе квартала № 80 Усть-Двинского участкового лесничества (участок Усть-Двинское) Архангельского лесничества, по южной, восточной и северной границе полосы отвода автомобильной дороги местного значения, примыкающей к автомобильной дороге общего пользования регионального значения

Нефтебаза – Ижма с идентификационным номером 11ОПР311К-723, по западной границе квартала № 80 Усть-Двинского участкового лесничества (участок Усть-Двинское) Архангельского лесничества на протяжении 12,6 км; по ломаной линии в северо-западном, юго-западном, западном направлении по оси реки Старая Ижма вниз по течению до крайней юго-западной точки квартала № 61 Усть-Двинского участкового лесничества (участок Усть-Двинское) Архангельского лесничества на протяжении 7,8 км; по ломаной линии в северо-западном направлении по юго-западной границе квартала № 61 Усть-Двинского участкового лесничества (участок Усть-Двинское) Архангельского лесничества на протяжении 3,4 км; по прямой линии в юго-западном направлении до места слияния протоки Подборка и реки Камбалица в 0,25 км южнее деревни Подборка на протяжении 0,35 км; по ломаной линии в южном направлении по оси протоки Подборка вверх по течению до места слияния протоки Подборка и реки Старая Ижма на протяжении 0,36 км; по ломаной линии в юго-восточном, юго-западном, западном направлении вверх по течению по оси реки Старая Ижма, вниз по течению безымянной протоки до правого берега реки Маймакса на протяжении 2,5 км; по прямой линии в западном направлении до оси реки Маймакса на протяжении 0,3 км; по ломаной линии в северо-западном направлении по руслу реки Маймакса вниз по течению на протяжении 3,34 км до точки № 7. Точка № 7 является узловой, находится на стыке Архангельского кадастрового района, Приморского кадастрового района.

От точки № 7 линия границы идет по ломаной линии по руслу реки Маймакса вниз по течению до западного мыса острова Лапоминка на протяжении 2,16 км; по ломаной линии в северо-западном, северо-восточном, восточном, северо-восточном направлении, пересекая протоку Подборка, по правому берегу реки Маймакса, по берегу губы Сухое Море, огибая острова Муравой и Лебедин, на протяжении 11,6 км; по ломаной линии в северо-западном, северо-восточном, северо-западном, юго-западном, юго-восточном, северо-западном направлении по берегу губы Сухое море, пересекая в устье реки Ульмица, Мудьюга, Кадь, Малая Ница, Большая Ница, огибая с востока, юга, запада Никольскую косу, огибая пролив Новая Промоина, на протяжении 52,8 км; по ломаной линии в северо-западном, северо-восточном направлении по берегу Двинской губы, пересекая в устье реки Куя, Куица, Полтоминка, Большие Козлы, Сижичный Исток, Кереца, Ёрга, Большая Торожма, Малая Торожма, Зимняя Золотица, Това, Малая Тоба, Малые Инцы, на протяжении 128,8 км до точки № 8. Точка № 8 является узловой, находится на стыке Приморского кадастрового района, Мезенского кадастрового района, является крайней северной точкой квартала № 2 Беломорского участкового лесничества (участок Золотицкое) Архангельского лесничества и расположена на берегу Белого моря.

От точки № 8 линия границы идет по прямой линии в юго-восточном направлении по восточной границе кварталов № 2, 6, 14, 25, 39 Беломорского участкового лесничества (участок Золотицкое) Архангельского лесничества,

24



пересекая реки Большие Инцы, Мела, на протяжении 23,8 км; по прямой линии в северо-восточном направлении по северной границе квартала № 54 Беломорского участкового лесничества (участок Золотицкое) Архангельского лесничества на протяжении 5,6 км; по ломаной линии в юго-восточном, юго-западном, юго-восточном направлении по восточной границе кварталов № 54, 72, 89, 106, 123, 140, 157 Беломорского участкового лесничества (участок Золотицкое) Архангельского лесничества, пересекая реки Медовка, Дикая Това, на протяжении 29,9 км; по ломаной линии в юго-восточном направлении по восточной границе кварталов № 22, 43, 44, 66, 88, 110 Поморского участкового лесничества (участок Поморское) Архангельского лесничества, пересекая реки Падун, Олмуга, на протяжении 21,7 км; по ломаной линии в северо-восточном, юго-восточном направлении по северной и восточной границе квартала № 133 Поморского участкового лесничества (участок Поморское) Архангельского лесничества до оси реки Кепина, по оси реки Кепина вниз по течению на протяжении 14,5 км; по прямой линии в юго-восточном направлении по северной границе кварталов № 2 – 10 Кепинского участкового лесничества (участок Кепинское) Архангельского лесничества, пересекая безымянный ручей, реку Котуга, на протяжении 18,2 км; по прямой линии в юго-западном направлении по восточной границе кварталов № 10, 19 Кепинского участкового лесничества (участок Кепинское) Архангельского лесничества, пересекая реку Русская, на протяжении 8,7 км; по прямой линии в юго-восточном направлении по северной границе квартала № 29 Кепинского участкового лесничества (участок Кепинское) Архангельского лесничества на протяжении 4,4 км до точки № 9, совпадающей с узловой точкой № 26, расположенной в соответствии со схемой расположения кадастровых районов, утвержденной приказом комитета по земельным ресурсам и землеустройству Архангельской области от 1 августа 2001 года № 37. Точка № 9 является узловой, находится на стыке Мезенского кадастрового района, Приморского кадастрового района, Пинежского кадастрового района и является крайней северо-восточной точкой квартала № 29 Кепинского участкового лесничества (участок Кепинское) Архангельского лесничества.

От точки № 9 линия границы идет по ломаной линии в юго-западном, юго-восточном, юго-западном направлении по восточной границе кварталов № 29, 41, 51, 111, 145 Кепинского участкового лесничества (участок Кепинское) Архангельского лесничества на протяжении 23,4 км; по ломаной линии в северо-западном, юго-западном направлении по южной границе квартала № 145, по восточной границе кварталов № 158, 163 Кепинского участкового лесничества (участок Кепинское) Архангельского лесничества, пересекая озеро Козольское, на протяжении 12,4 км; по ломаной линии в северо-западном, юго-западном направлении по южной границе квартала № 163, по восточной границе квартала № 170 Кепинского участкового лесничества (участок Кепинское) Архангельского лесничества, по восточной границе кварталов № 20, 43, 55 Ижемского участкового лесничества (участок Ижемское) Архангельского лесничества на протяжении 19,3 км; по прямой

линии в юго-восточном направлении по северной границе кварталов № 79 – 83 Ижемского участкового лесничества (участок Ижемское) Архангельского лесничества, пересекая реки Старокеллейная, Точилица, на протяжении 9,9 км; по ломаной линии в юго-восточном, южном, юго-западном, юго-восточном направлениях по восточной границе квартала № 83 Ижемского участкового лесничества (участок Ижемское) Архангельского лесничества, по восточной границе кварталов № 19, 18, 37, 54 Лодемского участкового лесничества (участок Лодемское) Архангельского лесничества, пересекая реку Сиговка, на протяжении 17,9 км до точки № 10, совпадающей с узловой точкой № 27, расположенной в соответствии со схемой расположения кадастровых районов, утвержденной приказом комитета по земельным ресурсам и землеустройству Архангельской области от 1 августа 2001 года № 37. Точка № 10 является узловой, находится на стыке границ Пинежского кадастрового района, Холмогорского кадастрового района, Приморского кадастрового района, является крайней юго-восточной точкой квартала № 54 Лодемского участкового лесничества (участок Лодемское) Архангельского лесничества и расположена в 0,65 км от залива Щучья Лахта озера Тельдозеро (Кельдозеро).

От точки № 10 линия границы идет по ломаной линии в юго-восточном, западном, юго-западном направлении по восточной и южной границе квартала № 54, по восточной границе кварталов № 70, 89 Лодемского участкового лесничества (участок Лодемское) Архангельского лесничества на протяжении 12,7 км; по прямой линии в северо-западном направлении по южной границе кварталов № 89 – 86 Лодемского участкового лесничества (участок Лодемское) Архангельского лесничества на протяжении 8,6 км; по ломаной линии в юго-западном, северо-восточном, юго-западном направлении по восточной границе кварталов № 85, 101, 107, 119, 131, 143, 155, 162, 165, 166 Лодемского участкового лесничества (участок Лодемское) Архангельского лесничества, пересекая железную дорогу Архангельск – Карпогоры, до пересечения с рекой Вождоромка на протяжении 37,5 км; по ломаной линии в юго-западном, северо-западном, юго-западном, юго-восточном, восточном, северо-восточном, юго-восточном направлении по оси реки Вождоромка вниз по течению до места ее впадения в реку Северная Двина, пересекая автомобильную дорогу общего пользования регионального значения Архангельск – Белогорский – Пинега – Кимжа – Мезень с идентификационным номером 11ОПР311А-004, на протяжении 3,4 км; по ломаной линии в юго-западном, юго-восточном, юго-западном, юго-восточном, юго-западном, северо-западном, западном, юго-западном, восточном, юго-западном направлении, пересекая реку Северная Двина, остров Нижнее Ловцово, протоку Луготинка, огибая с востока и севера остров Луготин, на протяжении 8,2 км; по прямой линии в западном направлении, пересекая протоку Быстрокурка, на протяжении 1,3 км; по ломаной линии в юго-западном, западном направлении по левому берегу реки Северная Двина вниз по течению, огибая с севера полуостров Ельничные Пески, остров Нижний, пересекая место впадения протоки Песчанка в реку Северная Двина, на протяжении 4,6 км; по ломаной линии в юго-западном, западном, северо-западном, юго-западном, северо-западном

направлении по левому берегу реки Северная Двина вниз по течению, огибая с севера острова Большой Койдокурский, Кехотский, пересекая протоки Курьинка, Койдокурка, Романовка, до пересечения с рукавом Мечка-Полой реки Северная Двина на протяжении 18,1 км; по ломаной линии в северо-западном, юго-западном направлении, пересекая рукав Мечка-Полой реки Северная Двина, по северному берегу острова Фатеевка на протяжении 4,3 км; по ломаной линии в юго-восточном, юго-западном направлении, пересекая остров Фатеевка, рукав Мечка-Полой реки Северная Двина, до крайней северо-западной точки квартала № 25 Новодвинского участкового лесничества (участок ПХ «Трест № 4») Архангельского лесничества на протяжении 1,8 км; по прямой линии в юго-западном направлении по восточной границе квартала № 25 Новодвинского участкового лесничества (участок ПХ «Трест № 4») Архангельского лесничества, пересекая автомобильную дорогу общего пользования регионального значения Исакогорка – Новодвинск – Холмогоры с идентификационным номером 11ОПР311К-721, на протяжении 1,3 км; по прямой линии в юго-западном направлении по восточной границе квартала № 21 Новодвинского участкового лесничества (участок Новодвинское) Архангельского лесничества на протяжении 0,24 км до точки № 11. Точка № 11 является узловой, находится на стыке Новодвинского городского кадастрового района, Приморского кадастрового района, Холмогорского кадастрового района и расположена на границе квартала № 21 Новодвинского участкового лесничества (участок Новодвинское) Архангельского лесничества.

От точки № 11 линия границы идет по ломаной линии в западном, юго-западном направлении по восточной границе кварталов № 21, 24 Новодвинского участкового лесничества (участок Новодвинское) Архангельского лесничества, пересекая автомобильную дорогу местного значения, реку Смердь, по восточному берегу озера Смердь на протяжении 4,66 км; по ломаной линии в юго-восточном направлении по безымянному ручью вверх по течению до западного берега озера Опогра на протяжении 0,35 км; по ломаной линии в северо-восточном, юго-восточном направлении, огибая с севера озеро Опогра, на протяжении 0,7 км; по прямой линии в восточном направлении по северной границе кварталов № 31, 32 Новодвинского участкового лесничества (участок Новодвинское) Архангельского лесничества на протяжении 2,22 км до точки № 12. Точка № 12 является узловой, находится на стыке Новодвинского городского кадастрового района, Приморского кадастрового района, Холмогорского кадастрового района и расположена на границе между кварталами № 32 и 33 Новодвинского участкового лесничества (участок Новодвинское) Архангельского лесничества.

От точки № 12 линия границы идет по прямой линии в восточном направлении по северной границе кварталов № 33 – 35 Новодвинского участкового лесничества (участок Новодвинское) Архангельского лесничества, пересекая реку Брусовица, на протяжении 3,3 км; по прямой линии в южном направлении по восточной границе квартала № 35 Новодвинского участкового лесничества (участок Новодвинское) Архангельского лесничества

27

на протяжении 1,6 км; по ломаной линии в северо-восточном, юго-восточном, северо-восточном направлении по северной границе кварталов № 49 – 51, 54, 55 Новодвинского участкового лесничества (участок Новодвинское) Архангельского лесничества, пересекая реку Кехта, на протяжении 5,4 км; по прямой линии в северо-восточном направлении по западной границе квартала № 36 Новодвинского участкового лесничества (участок Новодвинское) Архангельского лесничества на протяжении 1,2 км; по прямой линии в юго-восточном направлении по северной границе кварталов № 36, 37 Новодвинского участкового лесничества (участок Новодвинское) Архангельского лесничества на протяжении 1,9 км; по прямой линии в юго-западном направлении по восточной границе кварталов № 37, 57 Новодвинского участкового лесничества (участок Новодвинское) Архангельского лесничества на протяжении 3,8 км; по ломаной линии в северо-западном направлении по южной границе кварталов № 57 – 52, 49 – 42 Новодвинского участкового лесничества (участок Новодвинское) Архангельского лесничества, пересекая автомобильную дорогу общего пользования федерального значения Москва – Ярославль – Вологда – Архангельск с идентификационным номером 00 ОП ФЗ М-8 (Е115, СНГ), реку Кехта, на протяжении 14,7 км; по прямой линии в юго-западном направлении по восточной границе квартала № 12 Новодвинского участкового лесничества (участок ЗАО ПЗ «Организатор») Архангельского лесничества, пересекая ручей Идоловский, на протяжении 2,2 км; по прямой линии в северо-западном направлении по южной границе кварталов № 12 – 9 Новодвинского участкового лесничества (участок ЗАО ПЗ «Организатор») Архангельского лесничества на протяжении 4,3 км; по прямой линии в северо-восточном направлении по западной границе квартала № 9 Новодвинского участкового лесничества (участок ЗАО ПЗ «Организатор») Архангельского лесничества на протяжении 1,9 км; по прямой линии в северо-западном направлении по южной границе кварталов № 57 – 54 Исакогорского участкового лесничества (участок Исакогорское) Архангельского лесничества, пересекая реку Брусовица, на протяжении 4,3 км; по ломаной линии в юго-западном направлении по восточной границе кварталов № 159, 200, 228, 259 Северодвинского участкового лесничества (участок Северодвинское) Северодвинского лесничества, пересекая реки Брусовица, Сосновка, Елоуша, на протяжении 16,6 км до точки № 13, совпадающей с узловой точкой № 28, расположенной в соответствии со схемой расположения кадастровых районов, утвержденной приказом комитета по земельным ресурсам и землеустройству Архангельской области от 1 августа 2001 года № 37. Точка № 13 является узловой, находится на стыке Плесецкого кадастрового района, Приморского кадастрового района, Холмогорского кадастрового района и является крайней юго-восточной точкой квартала № 259 Северодвинского участкового лесничества (участок Северодвинское) Северодвинского лесничества.

От точки № 13 линия границы идет по прямой линии в северо-западном направлении по южной границе кварталов № 259 – 255 Северодвинского участкового лесничества (участок Северодвинское) Северодвинского

лесничества, пересекая реку Обокша и железную дорогу Москва – Архангельск южнее 2,9 км железнодорожной станции Тундра, на протяжении 10,6 км; по прямой линии в юго-западном направлении по восточной границе кварталов № 285, 311, 337, 363, 387, 400, 406 Северодвинского участкового лесничества (участок Северодвинское) Северодвинского лесничества, пересекая озера Большое Северское, Болотное, ручей Светлый, озера Большое Светлое, Малое Светлое, на протяжении 31,0 км; по ломаной линии в северо-западном, юго-западном направлении по южной границе кварталов № 406 – 403, по восточной границе квартала № 402 Северодвинского участкового лесничества (участок Северодвинское) Северодвинского лесничества, пересекая реку Лая, на протяжении 8,7 км до точки № 14, совпадающей с узловой точкой № 29, расположенной в соответствии со схемой расположения кадастровых районов, утвержденной приказом комитета по земельным ресурсам и землеустройству Архангельской области от 1 августа 2001 года № 37. Точка № 14 является узловой, находится на стыке Онежского кадастрового района, Плесецкого кадастрового района, Приморского кадастрового района и является крайней юго-восточной точкой квартала № 402 Северодвинского участкового лесничества (участок Северодвинское) Северодвинского лесничества.

От точки № 14 линия границы идет по прямой линии в северо-западном направлении по южной границе кварталов № 402, 401 Северодвинского участкового лесничества (участок Северодвинское) Северодвинского лесничества на протяжении 4,3 км; по ломаной линии в северо-восточном направлении по западной границе кварталов № 401, 395 Северодвинского участкового лесничества (участок Северодвинское) Северодвинского лесничества, пересекая безымянный ручей, на протяжении 8,0 км; по ломаной линии в северо-западном направлении по южной границе кварталов № 412 – 407 Северодвинского участкового лесничества (участок Северодвинское) Северодвинского лесничества и кварталов № 233 – 230 Белозерского участкового лесничества (участок Белозерское) Северодвинского лесничества, пересекая безымянный ручей, реки Кодина, Сензера, Малая Сензера, ручей Луковой, на протяжении 21,3 км; по прямой линии в северо-восточном направлении по западной границе квартала № 230 Белозерского участкового лесничества (участок Белозерское) Северодвинского лесничества на протяжении 6,0 км; по прямой линии в северо-западном направлении по южной границе кварталов № 220 – 217 Белозерского участкового лесничества (участок Белозерское) Северодвинского лесничества, пересекая реку Вычера, на протяжении 8,4 км; по прямой линии в юго-западном направлении по восточной границе кварталов № 229, 242 Белозерского участкового лесничества (участок Белозерское) Северодвинского лесничества, пересекая ручей Кондоручей, на протяжении 10,7 км; по ломаной линии в северо-западном, юго-западном, северо-западном направлении по южной границе кварталов № 242 – 235 Белозерского участкового лесничества (участок Белозерское) Северодвинского лесничества, пересекая ручей Кондоручей, реки Рименьга, Лилесвера, Большая Азика, на протяжении

18,9 км; по ломаной линии в северо-западном, северном, северо-восточном направлении по юго-западной границе квартала № 234 Белозерского участкового лесничества (участок Белозерское) Северодвинского лесничества, по западной границе кварталов № 234, 221 Белозерского участкового лесничества (участок Белозерское) Северодвинского лесничества, пересекая реку Казанка, на протяжении 9,8 км; по прямой линии в юго-восточном направлении по северной границе кварталов № 221, 222 Белозерского участкового лесничества (участок Белозерское) Северодвинского лесничества, пересекая безымянное озеро, на протяжении 4,1 км; по ломаной линии в северо-восточном направлении по западной границе кварталов № 210, 199, 177, 163, 148, 133 Белозерского участкового лесничества (участок Белозерское) Северодвинского лесничества, пересекая реку Казанка, озера Глубокое, Гусиное, безымянный ручей, на протяжении 25,0 км; по ломаной линии в северо-западном направлении по южной границе кварталов № 116 – 111 Белозерского участкового лесничества (участок Белозерское) Северодвинского лесничества, по южной границе кварталов № 373 – 358 Унского участкового лесничества (участок Унское) Северодвинского лесничества, пересекая реку Большая Урзуга, ручей Исаков, реки Казанка, Нижняя Солза, ручьи Сергучей, Сосновый, Кобылий, на протяжении 47,0 км; по ломаной линии в северо-восточном, юго-восточном, северо-восточном направлении по западной границе кварталов № 358, 342, 326, 310 Унского участкового лесничества (участок Унское) Северодвинского лесничества, пересекая ручей Кобылий, реку Воя, ручей Арестовский, на протяжении 16,8 км; по ломаной линии в северо-западном направлении по южной границе квартала № 294 Унского участкового лесничества (участок Унское) Северодвинского лесничества, по южной границе кварталов № 699 – 689 Верхнеозерского участкового лесничества (участок Верхнеозерское) Северодвинского лесничества, пересекая ручей Арестовский, автомобильную дорогу общего пользования регионального значения Архангельск (от дер. Рикасиха) – Онега (до дер. Кянда) с идентификационным номером 11ОПР311А-005, ручей Дальний, озеро Большое Пыжемское, реку Бабья, озеро Кедрино, на протяжении 23,0 км; по ломаной линии в северо-восточном, северо-западном, северо-восточном направлении по юго-западной границе кварталов № 689, 679, 678 Верхнеозерского участкового лесничества (участок Верхнеозерское) Северодвинского лесничества, пересекая озера Лосиные, Большое Рассошное, реку Ухта, озеро Ухтозеро, на протяжении 13,1 км; по ломаной линии в северо-западном, юго-западном, северо-западном, северо-восточном, северо-западном направлении по южной границе кварталов № 667 – 648 Верхнеозерского участкового лесничества (участок Верхнеозерское) Северодвинского лесничества, пересекая реку Пуранга, озера Верхнее Черное, Нижнее Черное, реки Вейга, Лямца, Малая Палова, на протяжении 48,1 км до точки № 1, совпадающей с узловой точкой № 64, расположенной в соответствии со схемой расположения кадастровых районов, утвержденной приказом комитета по земельным

ресурсам и землеустройству Архангельской области от 1 августа 2001 года № 37, где замыкается.

В территорию Приморского муниципального округа Архангельской области входят территории двух обособленных участков – участка № 1 и участка № 2, территории островов Гремиха, Большой Ключев, Малый Ключев, Варгай, Тайнокурья, Подостров, Кумбыш, Разбойник, Голец, Вагинские Кошки, Свинец, Белый, Лебедин, Пенкостров, Глинникская Кошка, Трестяные, территории безымянных островов, мыса Кежеминский и полуострова Сельдяная Кошка, территории островов Жижгинский, Голая Кошка, Мудьюгский, Виченка, безымянного острова. Граница Приморского муниципального округа Архангельской области идет по берегу указанных островов, мыса и полуострова.

Граница участка № 1 Приморского муниципального округа Архангельской области начинается от точки № 15 и идет по островам, расположенным в дельте реки Северная Двина.

Точка № 15 расположена на южном берегу острова Никольский в 2,0 км юго-восточнее деревни Красное. От точки № 15 линия границы идет по ломаной линии в северо-западном, юго-западном направлении по берегу острова Никольский, пересекая Мурманский рукав реки Северная Двина, до восточного берега острова Хлебный в 1,5 км северо-восточнее деревни Чубола-Наволоч на протяжении 5,0 км; по ломаной линии в юго-восточном, юго-западном, юго-восточном, северо-восточном, южном направлении по восточному берегу острова Хлебный, пересекая протоку Боякурья, по восточному берегу острова Беричевская Кошка до места слияния протока Передняя и Онишевка в 0,7 км восточнее деревни Беричево на протяжении 2,8 км; по ломаной линии в юго-восточном, северо-западном, юго-восточном, юго-западном, юго-восточном направлении, пересекая протоку Передняя, по восточному берегу острова Ластольский (Питяев) до точки, расположенной в 0,3 км восточнее деревни Вагинский Наволоч, на протяжении 8,2 км; по ломаной линии в юго-восточном, юго-западном, северо-западном, юго-западном, северо-западном, северном направлении, огибая с востока остров Ластольский (Питяев), по южному берегу островов Ластольский (Питяев), Конешный, западному берегу островов Старая Лахта, Конешный, Ластольский (Питяев), Лясомин, пересекая ручей Чикуша, безымянную протоку, протоки Щукурья и Чаренкома, на протяжении 29,2 км; по ломаной линии в юго-восточном, северо-западном, северо-восточном, юго-восточном, северо-восточном, юго-восточном, северо-западном, северо-восточном направлении по западному и северному берегу острова Лясомин на протяжении 13,6 км; по ломаной линии в юго-восточном, северо-восточном, юго-западном, северо-восточном, юго-восточном, северном, северо-восточном, юго-восточном, северном, северо-западном, восточном, северо-восточном, северо-западном, северо-восточном, юго-восточном, северо-восточном, юго-восточном, северо-восточном, северо-восточном, юго-восточном, восточном направлении по восточному берегу острова Лясомин, пересекая Мурманский рукав реки Северная Двина,

огибая острова Тиноватик, Алексина, Конев, Малый Конев, Ворганец, Нерпичий, Баталки, Онишевские, безымянные острова, до точки, расположенной в 2,6 км севернее деревни Красное, на протяжении 20,4 км; по ломаной линии в северо-западном направлении по западному берегу островов Никольский и Щучий, пересекая протоки Солокоцкая, Большая Солокоцкая, до места впадения протоки Малая Солокоцкая между островами Щучий и Лайда на протяжении 10,9 км; по ломаной линии в западном, северо-западном, северо-восточном, юго-восточном направлении по западному и северному берегам островов Лайда, Чухарь, Ручейный, Чаячий, Большая Седола, по западному и северному берегу безымянного острова до западного мыса острова Подошина, пересекая протоки Большая Солокоцкая, Пурома, на протяжении 17,2 км; по ломаной линии в юго-восточном, северо-восточном, северо-западном, северо-восточном, юго-восточном, юго-западном, южном, юго-западном, юго-восточном, восточном направлении по северному и восточному берегу острова Подошина, по северному и восточному берегу острова Камбалий, идет до середины Корабельного рукава реки Северная Двина в створе места впадения протоки Реушинка в Корабельный рукав реки Северная Двина на протяжении 10,6 км; по ломаной линии в южном направлении по руслу Корабельного рукава реки Северная Двина вверх по течению, огибая остров Хабарка, по оси протоки Хабарка до точки, расположенной в акватории реки Северная Двина в 0,11 км от восточного берега острова Наметный, в 0,37 км юго-западнее острова Хабарка в створе места впадения протоки Хабарка в реку Северная Двина, на протяжении 19,2 км; по ломаной линии в юго-западном, южном, юго-западном, западном, северо-западном направлении по восточному и южному берегу острова Наметный, огибая с юго-запада безымянный остров, пересекая протоку Кальчиньянка, огибая с юга и запада остров Кривая Кошка, до южного мыса острова Вичага (Братинский) на протяжении 7,1 км; по ломаной линии в северо-западном, северо-восточном, северо-западном, северо-восточном направлении по правому берегу протоки Братиловка, огибая с запада острова Вичага (Братинский), Зеленец, пересекая Мурманский рукав реки Северная Двина, до точки, расположенной на берегу острова Никольский в 2,3 км северо-западнее деревни Чекоминка, на протяжении 6,4 км до точки № 15, где замыкается.

Граница участка № 2 Приморского муниципального округа Архангельской области начинается от точки № 16 и идет по островам, расположенным в дельте реки Северная Двина.

Точка № 16 расположена на острове Кего на правом берегу Никольского рукава реки Северная Двина в месте впадения в нее реки Зубиха. От точки № 16 линия границы идет по ломаной линии в северо-западном, северо-восточном направлении по правому берегу Никольского рукава реки Северная Двина, по юго-западному берегу острова Кего, по южному и западному берегу острова Виченка, по юго-западному, западному берегу острова Киселев, по южном берегу острова Андрианов до точки, расположенной в 0,3 км юго-западнее села Вознесенье напротив западного



мыса острова Киселев, пересекая протоку Онишевка, на протяжении 4,5 км; по ломаной линии в северо-западном, юго-западном, северо-западном, северо-восточном, северо-западном направлении по правому берегу Никольского рукава реки Северная Двина, по южному берегу острова Андрианов, по южному берегу острова Коневка, по правому берегу протоки Онишевка вниз по течению, по западному берегу острова Андрианов до места впадения протоки Рыболовка в протоку Онишевка, пересекая протоку Рыболовка, на протяжении 8,2 км; по ломаной линии в северо-западном, северо-восточном, юго-восточном направлении по правому берегу протоки Онишевка вниз по течению, по западному берегу острова Тиноватик, пересекая протоку Долгостровка, по западному берегу острова Головной, по левому берегу Мурманского рукава реки Северная Двина вверх по течению, по северному и восточному берегу острова Головной до места впадения протоки Долгостровка в Мурманский рукав реки Северная Двина на протяжении 6,4 км; по ломаной линии в юго-восточном, северо-западном, северо-восточном, юго-восточном, северо-западном, северо-восточном, юго-восточном, юго-западном, юго-восточном направлении по левому берегу протоки Братилровка вверх по течению, по северному и восточному берегу острова Тиноватик до северного берега острова Прямая Кошка (Ратополь), отделенного от острова Тиноватик безымянной протокой, соединяющей протоки Братилровка и Рыболовка, до места ее впадения в протоку Братилровка на протяжении 11,9 км; по ломаной линии в юго-восточном, южном, юго-западном, юго-восточном направлении по левому берегу протоки Братилровка вверх по течению, по северному и восточному берегу острова Прямая Кошка (Ратополь), пересекая протоку Рыболовка, по северному и восточному берегу островов Лесные Кошки, пересекая протоку Промой, до места впадения протоки Братилровка в реку Северная Двина, по левому берегу реки Северная Двина вверх по течению по восточному берегу острова Кего до юго-восточной точки деревни Гневашево на протяжении 5,5 км; по ломаной линии в юго-западном, юго-восточном, северо-западном направлении по границе деревни Гневашево на протяжении 0,55 км; по ломаной линии в юго-западном направлении по автомобильной дороге местного значения, соединяющей населенные пункты Одино – Гневашево, по северной границе существующих землепользований города Архангельска, по южной границе землепользований деревни Курган до северо-восточного берега безымянного озера на улице Зеленолутская города Архангельска на протяжении 1,19 км; по ломаной линии в западном, северо-восточном направлении по северной границе существующих землепользований города Архангельска, по границе существующих землепользований города Архангельска и деревни Курган до точки, расположенной южнее улицы Пионерская деревни Кяростров на границе землепользований города Архангельска и деревни Курган, на протяжении 0,36 км; по ломаной линии в северо-западном направлении южнее улицы Пионерская деревни Кяростров на протяжении 0,12 км; по ломаной линии в юго-западном направлении на протяжении 0,07 км; по прямой линии в северо-западном

направлении на протяжении 0,07 км; по прямой линии в юго-западном направлении на протяжении 0,13 км; по ломаной линии в северо-западном направлении на протяжении 0,14 км; по ломаной линии в юго-восточном направлении по границам существующих землепользований города Архангельска до точки, расположенной на северной стороне улицы Кегостровская города Архангельска в месте примыкания к улице Кегостровская города Архангельска южной границы отвода существующих землепользований города Архангельска, смежных с землепользованиями деревни Голова, на протяжении 0,31 км; по ломаной линии в северо-западном, северном, северо-восточном, северном, северо-западном, юго-западном направлении по северной стороне улицы Кегостровская города Архангельска, огибая землепользования деревни Голова, по границе отвода существующих землепользований по улице Кегостровская города Архангельска до северной стороны улицы Кегостровская города Архангельска в месте примыкания к улице Кегостровская города Архангельска южной границы существующих землепользований города Архангельска на протяжении 1,2 км; по ломаной линии в северо-западном направлении по северной стороне улицы Кегостровская города Архангельска до места пересечения улицы Александра Грина города Архангельска с улицей Кегостровская города Архангельска на протяжении 0,86 км; по ломаной линии в западном, юго-западном, южном направлении по границе землепользований города Архангельска, по северной стороне улицы Александра Грина города Архангельска, по оси реки Зубиха вниз по течению до правого берега Никольского рукава реки Северная Двина в месте впадения в нее реки Зубиха на острове Кего на протяжении 0,91 км до точки № 16, где замыкается.

В территорию Приморского муниципального округа Архангельской области входят территории островов архипелага Земля Франца-Иосифа, острова Виктория и Соловецких островов. Граница Приморского муниципального округа Архангельской области идет по береговым линиям указанных островов.

В территорию Приморского муниципального округа Архангельской области входят территории населенных пунктов – деревни Белое и железнодорожного разъезда 34 км, по границам которых проходят внутренние границы городского округа Архангельской области «Северодвинск».

**Пояснительная записка**  
**к проекту областного закона «Об описании границ территории**  
**Приморского муниципального округа Архангельской области»**

Проект областного закона «Об описании границ территории Приморского муниципального округа Архангельской области» (далее – законопроект) подготовлен по следующим основаниям.

Областным законом от 2 мая 2023 г. № 706-43-ОЗ «О преобразовании сельских поселений Приморского муниципального района Архангельской области путем их объединения и наделения вновь образованного муниципального образования статусом Приморского муниципального округа Архангельской области» (далее – областной закон), вступившим в силу 3 мая 2023 г., объединены сельские поселения, входящие в состав Приморского муниципального района Архангельской области, и вновь образованное муниципальное образование наделено статусом Приморского муниципального округа Архангельской области. Это повлекло упразднение всех сельских поселений Архангельской области, входящих в состав Приморского муниципального района Архангельской области. Границы вновь образованного муниципального образования – Приморского муниципального округа Архангельской области совпадают с границами преобразуемых муниципальных образований (входящих в состав Приморского муниципального района Архангельской области муниципальных образований), исключая границы их совместного примыкания, и охватывают по площади территории преобразуемых этих муниципальных образований.

В настоящее время план и описание границ территории Приморского муниципального района Архангельской области и вновь образованных в его составе муниципальных образований утверждены областным законом от 16 декабря 2019 г. № 209-13-ОЗ «Об описании границ территорий Приморского муниципального района Архангельской области и вновь образованных в его составе муниципальных образований» (далее – областной закон № 209-13-ОЗ). Наименования и расположение отдельных географических объектов на территории Приморского муниципального района Архангельской области, указанных в приложениях к областному закону № 209-13-ОЗ, границы лесных кварталов, отображенные в приложении № 1 к этому областному закону, не в полной мере согласуются с данными о таких объектах и кварталах, содержащимися соответственно в Государственном каталоге географических названий, цифровых топографических картах, Едином государственном реестре недвижимости.


35

Учитывая это, на основании плана границ территорий Приморского муниципального района Архангельской области и их описания, утвержденных областным законом № 209-13-ОЗ, законопроектом предлагается:

- 1) утвердить план и описание границ территории Приморского муниципального округа Архангельской области;
- 2) признать утратившим силу областной закон № 209-13-ОЗ (изменения в него).

Учитывая дату вступления в силу областного закона, согласно законопроекту его положения вступают в силу со дня его официального опубликования.

**Исполняющий обязанности  
Губернатора Архангельской области**



20.09.24

**А.В. Алсуфьев**

**Финансово-экономическое обоснование  
проекта областного закона «Об описании границ территории Приморского  
муниципального округа Архангельской области»**

Принятие проекта областного закона «Об описании границ территории Приморского муниципального округа Архангельской области» не повлечет дополнительных расходов областного бюджета или изменений финансово-бюджетных обязательств Архангельской области.

**Исполняющий обязанности  
Губернатора Архангельской области**



20.09.2024

**А.В. Алсуфьев**

**Перечень  
областных законов и иных нормативных правовых актов  
Архангельской области, отмены или изменения которых потребует  
принятие областного закона «Об описании границ территории  
Приморского муниципального округа  
Архангельской области»**

Принятие областного закона «Об описании границ территории Приморского муниципального округа Архангельской области» не потребует отмены или изменения областных законов и иных нормативных правовых актов Архангельской области.

**Исполняющий обязанности  
Губернатора Архангельской области**

  
А.В. Алсуфьев  
20.09.24

**АРХАНГЕЛЬСКОЕ ОБЛАСТНОЕ СОБРАНИЕ ДЕПУТАТОВ  
восьмого созыва (одиннадцатая сессия)**

**ПОСТАНОВЛЕНИЕ**

от 2024 года №

О проекте областного закона  
«Об описании границ территории  
Приморского муниципального округа  
Архангельской области»

Областное Собрание депутатов **ПОСТАНОВЛЯЕТ:**

1. Принять проект областного закона «Об описании границ территории Приморского муниципального округа Архангельской области» в первом чтении.
2. Настоящее постановление вступает в силу со дня его принятия.

Председатель областного  
Собрания депутатов

Е.В. Прокопьева

**АРХАНГЕЛЬСКОЕ ОБЛАСТНОЕ СОБРАНИЕ ДЕПУТАТОВ  
восьмого созыва (одиннадцатая сессия)**

**ПОСТАНОВЛЕНИЕ**

от 2024 года №

Об областном законе «Об описании границ территории Приморского муниципального округа Архангельской области»

Областное Собрание депутатов ПОСТАНОВЛЯЕТ:

1. Принять областной закон «Об описании границ территории Приморского муниципального округа Архангельской области».

2. Направить закон Губернатору Архангельской области для подписания и обнародования.

3. Признать утратившими силу:

1) постановление Архангельского областного Собрания депутатов от 11 декабря 2019 года № 584 «О проекте областного закона «Об описании границ территорий Приморского муниципального района Архангельской области и вновь образованных в его составе муниципальных образований»;

2) постановление Архангельского областного Собрания депутатов от 11 декабря 2019 года № 585 «Об областном законе «Об описании границ территорий Приморского муниципального района Архангельской области и вновь образованных в его составе муниципальных образований»;

3) постановление Архангельского областного Собрания депутатов от 24 мая 2023 года № 2010 «О проекте областного закона «Об изменении границ Приморского района и о внесении изменений в областной закон «Об описании границ территорий Приморского муниципального района Архангельской области и вновь образованных в его составе муниципальных образований»;

4) постановление Архангельского областного Собрания депутатов от 24 мая 2023 года № 2011 «Об областном законе «Об изменении границ Приморского района и о внесении изменений в областной закон «Об описании границ территорий Приморского муниципального района Архангельской области и вновь образованных в его составе муниципальных образований».

40



4. Настоящее постановление вступает в силу со дня его принятия, за исключением пункта 3 настоящего постановления.

5. Пункт 3 настоящего постановления вступает в силу со дня вступления в силу областного закона «Об описании границ территории Приморского муниципального округа Архангельской области», указанного в пункте 1 настоящего постановления.

Председатель областного  
Собрания депутатов

Е.В. Прокопьева

47



**АРХАНГЕЛЬСКОЕ ОБЛАСТНОЕ СОБРАНИЕ ДЕПУТАТОВ  
ВОСЬМОГО СОЗЫВА**

**АППАРАТ**

**ПРАВОВОЕ УПРАВЛЕНИЕ**

В.И. Ленина пл., 1, г. Архангельск, 163004, тел.: (8182) 21-56-95, факс: (8182) 20-03-43, e-mail: [duma@aosd.ru](mailto:duma@aosd.ru), <http://www.aosd.ru>

от \_\_\_\_\_ № \_\_\_\_\_  
на № пз8/148 от 20.09.2024

**ЗАКЛЮЧЕНИЕ**

**на проект областного закона № пз8/148 «Об описании границ территории  
Приморского муниципального округа Архангельской области»**

Правовое управление, осуществив правовую экспертизу проекта областного закона № пз8/148 «Об описании границ территории Приморского муниципального округа Архангельской области» (далее – Проект), внесенного исполняющим обязанности Губернатора Архангельской области Алсуфьевым А.В., приходит к следующим выводам.

В соответствии с частью 2 статьи 10 Федерального закона от 6 октября 2003 года № 131-ФЗ «Об общих принципах организации местного самоуправления в Российской Федерации» границы территорий муниципальных образований устанавливаются и изменяются законами субъектов Российской Федерации в соответствии с требованиями, предусмотренными, в том числе статьей 13 названного закона.

Вступившим в силу 3 мая 2023 года областным законом от 2 мая 2023 года № 706-43-ОЗ «О преобразовании сельских поселений Приморского муниципального района Архангельской области путем их объединения и наделения вновь образованного муниципального образования статусом Приморского муниципального округа Архангельской области» (далее – областной закон № 706-43-ОЗ) входившие в состав Приморского муниципального района Архангельской области сельские поселения упразднены (пункт 1 статьи 1), границы вновь образованного муниципального образования со статусом Приморского муниципального округа совпадают с границами Приморского муниципального района Архангельской области и охватывают по площади территорию Приморского муниципального района Архангельской области (пункт 1 статьи 3).

Описание границ территории Приморского муниципального округа согласно абзацу второму пункта 2 статьи 3 областного закона № 706-43-ОЗ утверждается областным законом.

Архангельское областное  
Собрание депутатов  
« 09 » 09 / 2024 г.  
Вх. № 01-001/2024  
42

21

Проектом предлагается:

утвердить план и описание границ территории Приморского муниципального округа Архангельской области;

признать утратившими силу областной закон от 16 декабря 2019 года № 209-13-ОЗ «Об описании границ территорий Приморского муниципального района Архангельской области и вновь образованных в его составе муниципальных образований» и областной закон от 31 мая 2023 года № 716-44-ОЗ «Об изменении границ Приморского района и о внесении изменений в областной закон «Об описании границ территорий Приморского муниципального района Архангельской области и вновь образованных в его составе муниципальных образований».

Проект нацелен на приведение к единообразию наименований и расположения отдельных географических объектов, границ лесных кварталов на территории вновь созданного Приморского муниципального округа Архангельской области с такими данными, содержащимися в соответствующих государственных информационных ресурсах.

Согласно финансово-экономическому обоснованию к Проекту принятие Проекта не повлечет дополнительных расходов областного бюджета.

Проект согласуется с вышеприведенными нормативными правовыми актами.

При проведении антикоррупционной экспертизы Проекта коррупциогенных факторов не выявлено.

Принятие Проекта находится в пределах полномочий Архангельского областного Собрания депутатов.

Субъект права законодательной инициативы ходатайствует о рассмотрении принятии Проекта в двух чтениях на одной сессии Архангельского областного Собрания депутатов, что юридически допустимо с позиции пункта 2 статьи 42 Устава Архангельской области.

Правовое управление полагает возможным рассмотрение Проекта.

Заместитель начальника –  
начальник отдела по обеспечению  
законодательной деятельности



М.В. Ручин



**АРХАНГЕЛЬСКОЕ ОБЛАСТНОЕ СОБРАНИЕ ДЕПУТАТОВ  
ВОСЬМОГО СОЗЫВА**

**АППАРАТ**

**ПРАВОВОЕ УПРАВЛЕНИЕ**

В.И. Ленина пл., 1, г. Архангельск, 163004, тел.: (8182) 21-56-95, факс: (8182) 20-03-43, e-mail: [duma@aosd.ru](mailto:duma@aosd.ru), <http://www.aosd.ru>

от 08.10.2024 № \_\_\_\_\_  
на № пз8/148 от 20.09.2024

**РЕДАКЦИОННОЕ ЗАКЛЮЧЕНИЕ  
на проект областного закона № пз8/148  
«Об описании границ территории Приморского  
муниципального округа Архангельской области»**

Отдел лингвистической экспертизы правового управления, осуществив на основании пункта 3 статьи 13 областного закона от 19 сентября 2001 года № 62-8-ОЗ «О порядке разработки, принятия и вступления в силу законов Архангельской области» редакционную экспертизу проекта областного закона № пз8/148 «Об описании границ территории Приморского муниципального округа Архангельской области» (далее – проект областного закона), пришел к выводу, что замечаний к проекту областного закона нет.

Исполняющая обязанности начальника  
отдела лингвистической экспертизы

Е.С. Драчкова

Москалева Ольга Альбертовна  
(8182) 21-57-92

Архангельское областное  
Собрание депутатов  
« 08 » 10 2024  
Вх. № 01-02/1273/НЧ  
10